

Ministerie van Infrastructuur en Waterstaat

Beleid voor ZZS in afvalstromen

Loek Knijff

Directie Duurzame Leefomgeving en Circulaire Economie

Minisymposium Stoffen

Den Haag, 10 april 2019



Zorgstoffen

Zeer zorgwekkende stoffen (ZZS) – lijst RIVM ca. 1500

REACH artikel 57

- Kankerverwekkend
- Mutageen
- Giftig voor de voortplanting
- Persistent, bioaccumulerend en toxisch
- Zeer bioaccumulerend en zeer toxisch
- *Vergelijkbare zorg*

REACH - substances
of very high concern
(SVHCs)

Persistent
organic
pollutants
(POPs)

potentiële ZZS

Overige zorgstoffen

pathogenen



Maatschappelijke zorg

Gevaarlijke stoffen in een circulaire economie

Aan: de staatssecretaris van Infrastructuur en Waterstaat
Nr. 2018/10, Den Haag 15 mei 2018

Vlamvertragers in voedselverpakkingen

Weekmakers in speelgoed van gerecycled plastic

rubbergranulaatkorrels op sportvelden

Drukinkt in voedselverpakkingen van gerecycled papier

Gezondheidsraad





Wetgeving – consequenties

Wet milieubeheer: algemene zorgplicht => o.a. informatieplicht

Hoe ver doorvragen is redelijk? Wanneer weten we genoeg?

Aantal stoffen nadert 2000 ...

Meerdere schakels tussen primaire ontdoeners en eindverwerker
(inzameling, opbulking)

Opbulken = mengen
Hierdoor milieuverantwoorde verwerking bemoeilijkt?
Dan in strijd met algemene zorgplicht en
wettelijke bepalingen gevaarlijk afval

Stappen:

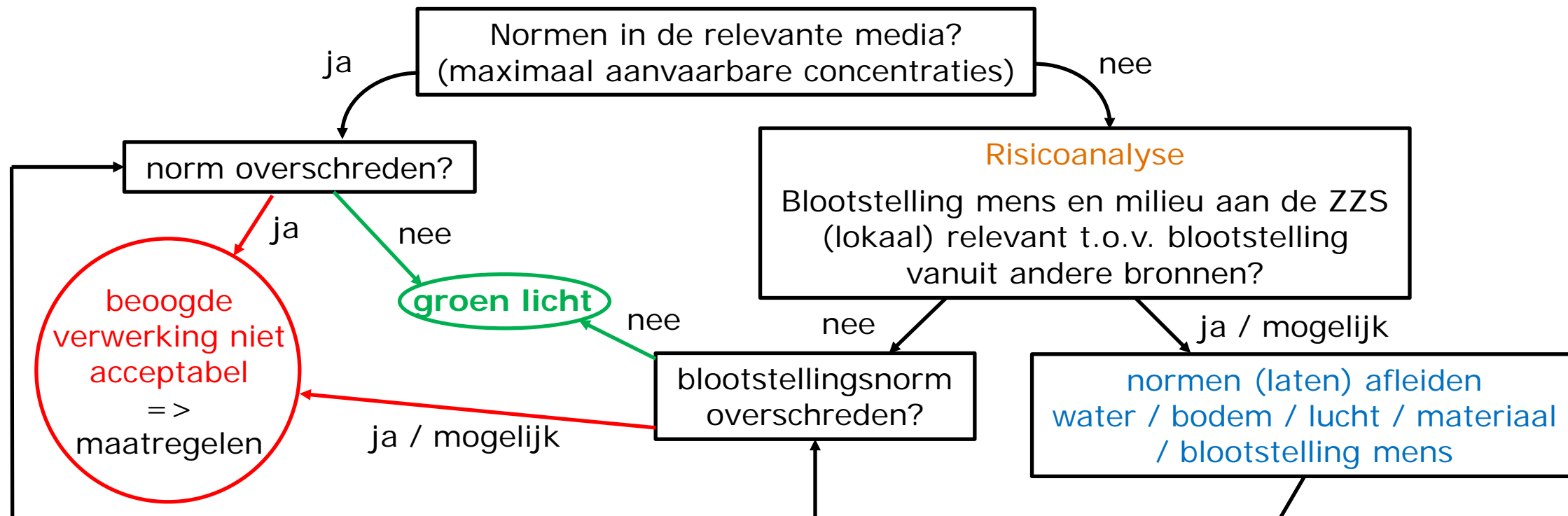
- Aanwijzingen / deskundig oordeel welke zorgstoffen kunnen spelen
- *Zijn gehalten potentieel milieu-relevant?*
- Zo nodig nader onderzoek: navraag, chemische analyse
- Risicoanalyse



Gehalten ZZS milieu-relevant?

Identificeer route(s) van de ZZS naar milieu tijdens en na afvalverwerking

- verspreiding ZZS naar bodem, water, lucht
- recyclingproduct: blootstelling aan ZZS tijdens gebruik en in volgend afvalstadium





ZZS in het Derde Landelijk Afvalbeheerplan (LAP3)

Hoofdstuk B.14 en Bijlage 11 + *Handreiking* <https://lap3.nl/nieuws/nieuws-2018/handreiking/>

Afvalmateriaal
dat ZZS bevat

→ Wanneer verplicht vernietigen / verwijderen?

→ Wanneer risicoanalyse

→ Methodiek risicoanalyse

Uitleg REACH en
POP-verordening
i.r.t. afval

*Te recyclen materiaal:
ZZS verwijderen/vernietigen als dat
technisch en economisch haalbaar is
(beschikbare capaciteit in Europa)*

Beleidskader LAP3 geldt formeel alleen voor ZZS

Maar: algemene zorgplicht => ook toe te passen op *potentiële* ZZS



Maatregelen

Verwerkingstechniek aanpassen om ZZS te verwijderen / vernietigen

Recycleerbaar materiaal:

Toepassingen zoeken met verwaarloosbaar risico op blootstelling aan zorgstof

Risicoanalyse
zie LAP3 en Handreiking

- Ook volgend afvalstadium meenemen
 - Terugname bij afdanking is pre (labelen, retoursysteem)
- producentenverantwoordelijkheid*

Voorkomen dat deelstromen met zorgstof een grotere stroom contamineren

Let op: wettelijke bepalingen verbieden mengen als dat milieuverantwoorde verwerking bemoeilijkt

Zie LAP3 mengbeleid

= > *Gebruikelijke opbulking herbezien*

Gelijk speelveld essentieel (afvalstroom moet niet goedkoopste putje in lopen)



Verrassingen

Niet-verwachte zorgstof in afvalstroom ontdekt

- Wat is risico van huidige verwerking en toepassing? => Beperking of stop nodig van (deel) inname/afzet?
 - Risicoanalyse (onafhankelijk)
 - Zo nodig afleiding (provisorische) normen
 - Toets door bevoegd gezag => besluit
- Zit zorgstroom in *deelstroom*? Is die gescheiden in te zamelen?
- Verwijderen zorgstof door verwerker zelf: testperiode
- Of verwijderen elders



Conclusie

We staan nog aan het begin van de beleidsimplementatie

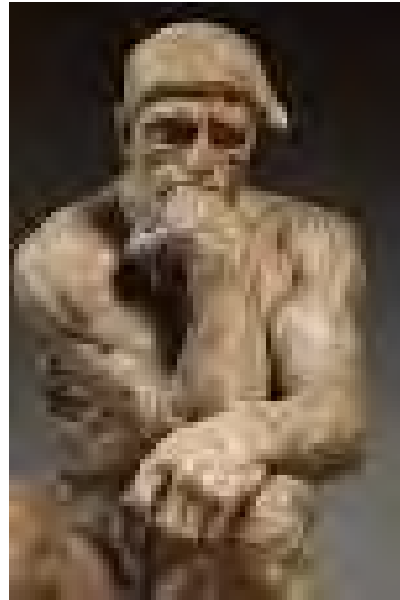
- › Algemene zorgplicht, mengbeleid gevaarlijk afval en einde-afval toets nog onvoldoende goed toegepast

Veel beoordelingen “goed/veilig genoeg?” zijn arbitrair =>

- › vraagt om dialoog bedrijven – bevoegd gezag
- › mogelijk gerechtelijke uitspraken nodig
 - => helpt ook de maatschappelijke acceptatie



Dank voor uw aandacht





Nadere toelichting



Wetgeving – consequenties

Risicoanalyse ongunstig =>

- beoogde verwerking / recycling niet verantwoord => alternatief vinden
- verwerkingsproduct is geen “einde-afval” => afzet alleen toegestaan met de status “afvalstof”, aan afvalverwerkers

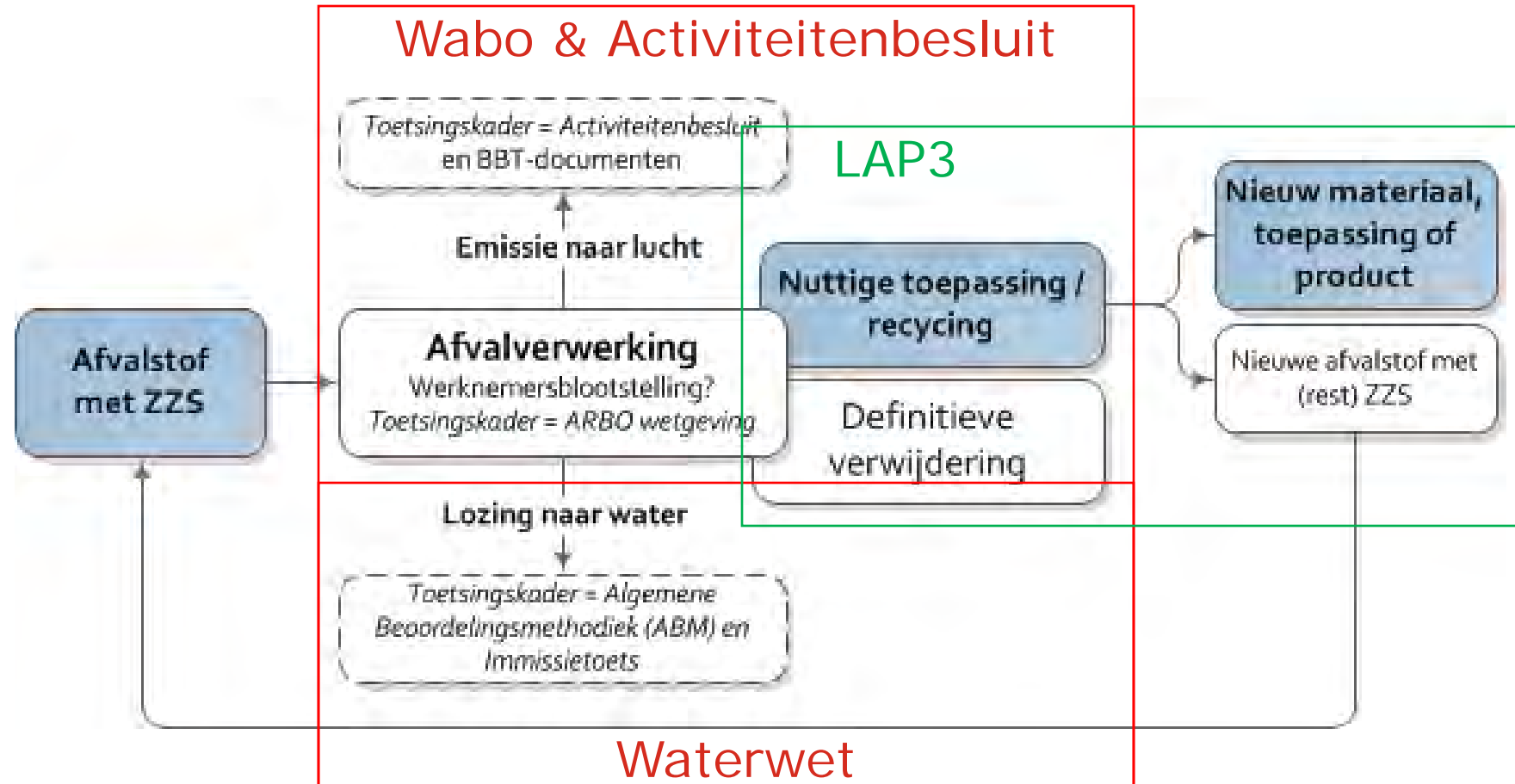


Gecontamineerde producten:
materiaal voldoet niet aan
voorwaarde voor einde-afval





Wettelijke kaders en LAP





Betekenis concentratiegrenswaarde LAP

Concentratiegrenswaarde in LAP3: **0,1 % (m/m)** (of een wettelijk bepaalde lagere waarde)

- Bepaalt uitsluitend of een risicoanalyse conform LAP3 aan de orde is
- Bepaalt niet of andere wet- en regelgeving rond ZZS aan de orde is
(*REACH, POP-verordening, productbesluiten, normen, Activiteitenbesluit, Wabo, etc.*)